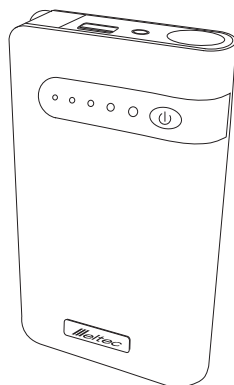


ジャンプスターター SG-7500

取扱説明書 **保証書付**

この度は、ジャンプスターターSG-7500をお買い求めいただきましてありがとうございます。この「取扱説明書」はSG-7500を安全にご使用いただくためのガイドブックです。弊社製ジャンプスターターを初めてお使いいただく方ももちろん、すでにご使用になられた経験をお持ちの方にも、知識や操作方法を再確認する上でお役に立つものと考えております。この「取扱説明書」を最後までよくお読みになり、内容を理解された上で正しくご使用くださいますようお願い致します。又、常にこの「取扱説明書」をお手元に置かれて作業されることをお勧め致します。



もくじ

安全に関するご注意	P.1~2
使用目的	P.2
特徴	P.2
各部の名称及び付属品の名称	P.3
ジャンプスタート手順	P.4~5
USB電源使用	P.6
LEDライト	P.6
本製品の充電方法	P.7~8
保管方法	P.9
故障かなと思った時	P.9
製品仕様	P.9
保証規定/保証書	P.10

① 安全に関するご注意 ※ジャンプスターターを安全に正しくお使いいただく為に必ずお守りください。

- ご使用前に、この取扱説明書をよくお読みの上、正しくお使いください。
- お読みになった後は、本製品のそばなどいつも手元に置き、ご活用ください。
- ご購入いただいた製品の本体表示及び取扱説明書には、使用者や他の人々への危害や財産への損害を未然に防ぎ、本製品を安全にお使いいただく為に、守っていただきたい事項を表示しています。

警告 重要

下記内容を無視して、誤った取り扱いをすると、人が死亡又は重傷を負う可能性が想定される内容を示しています。

- 本製品をお買い上げ後開封時に、異音・発熱・悪臭・その他異常がある時は使用せず、そのままお買い上げの販売店にご持参ください。異常があるままで使用すると発熱・爆発の原因になることがあります。
- 充電アダプターのコードを無理に曲げたり、上に物を載せたりしないでください。コードが破損して感電・発熱・発火の原因になることがあります。
- 破損した充電アダプターは使用しないでください。感電・発熱・発火の原因になることがあります。
- 本製品はAC(交流)100V入力専用です。指定以外の電源電圧、及び指定電圧以外のコンセントでは使用しないでください。(日本国内仕様)感電・過熱・発火・ケガの原因となります。
- 本製品に重いものを載せた状態で使用したり、落下しやすいところで使用しないでください。破損・落下などによるけが・感電・発火・火災の原因になることがあります。
- 本製品を充電する際は、付属の充電アダプター以外は使用しないでください。使用すると感電・発熱・発火の原因になることがあります。
- 本製品や充電アダプターを分解・改造しないでください。感電・発熱・発火の原因になることがあります。
- USBハブを使用して複数台への充電や延長コードを使用するの充電をしないでください。発熱・発火・火災の原因になることがあります。

注意 重要

下記内容を無視して、誤った取り扱いをすると、人が傷害を負う可能性が想定される内容、及び物的損害のみ発生が想定される内容を示しています。

- 12V鉛バッテリー搭載の自動車及びバイク用の機器(ジャンプスタート)です。他のバッテリーや、使用目的(P.2)以外の用途では使用しないでください。
- 本製品は、周囲温度0~40℃の範囲で使用してください。
- 湿度の極端に高い場所、雨、雪などの水分のかかる場所での使用はできません。防滴、防水加工はされていません。
- 本製品や付属品を水や海水などで濡らさないでください。
- 塩害、塵埃害、ガス害の受けやすい場所では使用しないでください。
- 本製品や内蔵バッテリーを火中に投入したり、加熱したりしないでください。
- 本製品を振り回したり、投げつけたり、衝撃を与えたりしないでください。
- 本製品はこの取扱説明書に記載している電圧の機器のみ使用できます。それ以外の機器には使用しないでください。
- 付属の充電アダプターは、本製品の充電専用です。それ以外には使用しないでください。
- 充電アダプターやジャンプスターターケーブルはコードを引っ張らず、必ずプラグを持って抜いてください。
- 異常や不具合が生じた場合には、直ちに使用を止めて、販売店が弊社までご相談ください。
- 本製品のバッテリークリップ(赤)とバッテリークリップ(黒)を⊕ ⊖の極性を確かめてバッテリー端子へ容易にはずれないよう確実に接続してください。
- 点検、調整、修理は販売店が弊社に依頼してください。お客様、弊社以外で行った場合に発生した不具合は保証対象外です。
- 内蔵バッテリーの交換はできません。
- 本製品を炎天下の自動車内、直射日光の当たる場所、ストーブ周辺、火のそばなど40℃を超える高温の場所に保管しないでください。
- 車両のトランクなど振動・衝撃の多い場所には保管しないでください。やむを得ず保管する場合にはクッションなどで振動・衝撃を与えないようにしてください。
- 本製品に重いものを載せたり、落下しやすいところに保管しないでください。
- 子供の手の届かないところに保管してください。
- 使用後は電源を切り、接続したコードなど取りはずして保管してください。
- LEDライトの光を直接見ないでください。
- 長期間使用されない場合は、定期的(1~3か月毎)に充電を行ってください。
- 本製品を充電しながらエンジン始動補助(ジャンプスタート)は使用しないでください。

注意 リチウムイオンバッテリー取り扱いについて

重要

本製品はリチウムイオンバッテリーを内蔵しておりますので、取り扱いを誤ると感電・けが・火傷・発熱・破裂・発火・爆発・火災・車両の破損、故障・機器の破損、故障などの原因となります。

- 分解やリチウムイオンバッテリーの交換はご自身でしないでください。
- 炎天下や火のそばで充電はしないでください。
- 振動・衝撃を与える、投げつける、落としたりしないでください。
- 充電時間が5時間を超えても充電完了にならない場合はすぐに充電を中止してください。
- 内部から液体が漏れ、顔や手などについた場合は、洗浄後すぐに医師の診断を受けてください。
- ご使用中や充電の際に本体が膨らんだり、すぐに熱くなる場合は使用を中止してください。
※万が一膨らんだり、すぐに熱くなる場合は、P.9の「故障かなと思った時」の④を参照してください。
- 内部から液体が漏れたり、異臭がしたときはすぐに使用を中止してください。
- リチウムイオンバッテリーは一般ごみで処分することはできません。処分の際は、所在の自治体か弊社までご相談ください。

② 使用目的

ジャンプスターターSG-7500は、12Vバッテリー搭載のバイクや自動車が、バッテリーあがり時に、エンジン始動補助(ジャンプスタート)を行ったり、スマートフォンや電子機器への充電やUSB機器への電源供給、LEDライトとして使用するものです。

※12Vバッテリー搭載のバイクや自動車以外でのエンジン始動補助(ジャンプスタート)はしないでください。車両に搭載されているバッテリーが、12Vバッテリーであることを確認してください。

※本製品を充電しながらエンジン始動補助(ジャンプスタート)は使用しないでください。

※ジャンプスターターケーブルを使用するのジャンプスターター以外の電源に使用しないでください。

※スマートフォンや電子機器、USB機器によっては充電や電源供給できない場合もあります。

③ 特徴

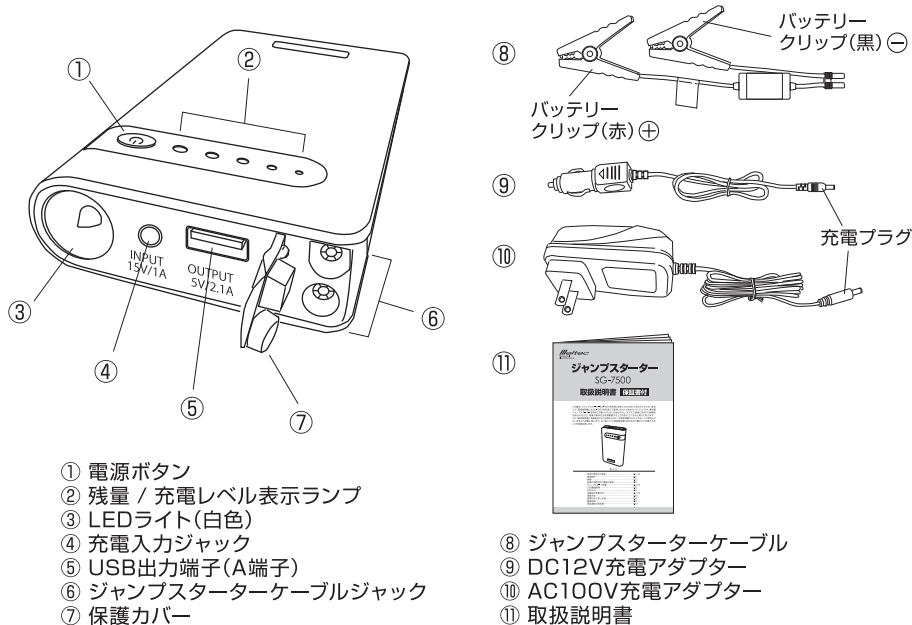
突然起こるバッテリーあがりに対応できるのがジャンプスターターです。

USB(DC5V)2.1A出力端子付きなので、スマートフォンなどの充電も可能。(電源供給のみ)

LEDライトも搭載。(最大連続約24時間点灯可能)

繰り返し充電可能回数は約300回です。

④ 各部の名称及び付属品の名称



- ① 電源ボタン
- ② 残量 / 充電レベル表示ランプ
- ③ LEDライト(白色)
- ④ 充電入力ジャック
- ⑤ USB出力端子(A端子)
- ⑥ ジャンプスターターケーブルジャック
- ⑦ 保護カバー

- ⑧ ジャンプスターターケーブル
- ⑨ DC12V充電アダプター
- ⑩ AC100V充電アダプター
- ⑪ 取扱説明書

残量 / 充電レベル表示ランプについて

電源ボタンを一度押すとバッテリー残量が表示されます。
表示ランプは約30秒後に自動的に消灯します。

※残量の表示は目安です。

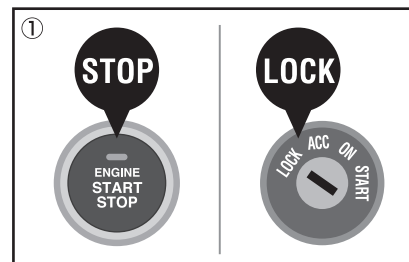
表示パターン	残量	使用の目安
☾ ☾ ☾ ☾ ☾	81~100%	使用可(充電不要)
☾ ☾ ☾ ☾ ●	61~80%	使用可 (ジャンプスタート不可)
☾ ☾ ☾ ● ●	41~60%	使用可 (ジャンプスタート不可)
☾ ☾ ● ● ●	21~40%	充電してください
☾ ● ● ● ●	1~20%	充電してください
● ● ● ● ●	0%	充電してください

内蔵バッテリーの劣化を抑えるために残量 / 充電レベル表示ランプの点灯が3つ以上にしてください。
1つ点滅(赤色)になるとLEDライトはご使用になれません。

⑤ ジャンプスタート手順 ※ジャンプスタート時、本製品は必ず電源OFFの状態で使用してください。

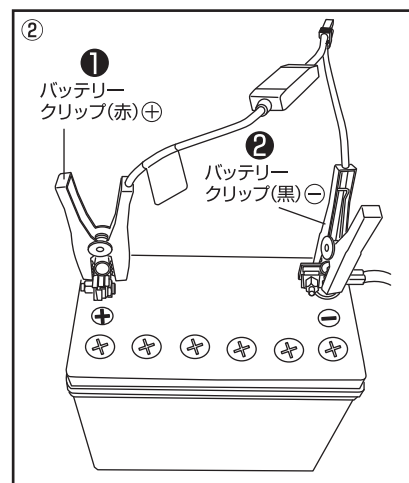


ご使用前に、P.1の『①安全に関するご注意』をお読みください。
使用方法・手順を間違われると本製品や車両の故障・破損の恐れがあります。



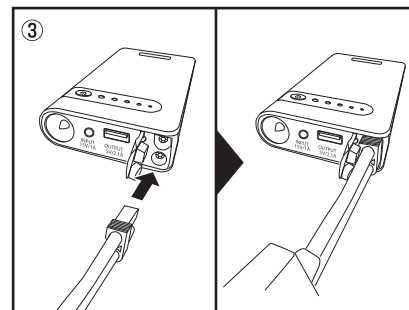
① エンジンスイッチをOFFにする。

- ※電装関連・インテリアランプ等電源スイッチをすべてOFFにしてください。
- ※ドア及びトランク等確実に閉めてください。
- ※本製品の内蔵バッテリーが十分に充電されていることを確認してください。(残量/充電レベル表示ランプが5個点灯を確認の上ご使用ください。)
- ※残量/充電レベル表示ランプが点灯しない場合は、P.9の「故障かなと思った時」の①を参照してください。

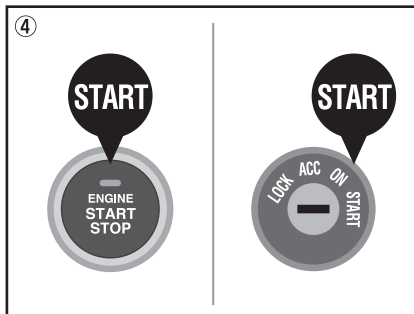


② 車載バッテリーの+端子にジャンプスターターケーブルのバッテリークリップ(赤)⊕、-端子にバッテリークリップ(黒)⊖を取り付ける。取り付けは、⊕→⊖の順で行う。次へ進む前に、再度、接続方法が間違っていないか、容易にはずれないか確認する。

- ※バッテリークリップ(赤)とバッテリークリップ(黒)を逆に接続されますと本製品や車両の故障・破損の恐れがあります。
- ※バッテリークリップ同士を接触させないでください。
- 故障・破損の恐れがあります。

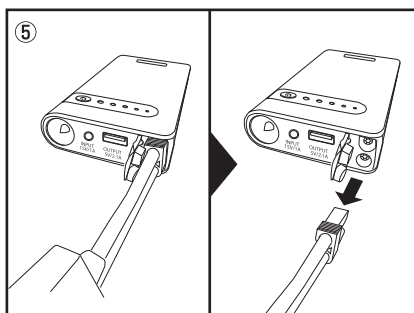


③ ジャンプスターターケーブルのプラグを本体のジャンプスターターケーブルジャックに接続する。



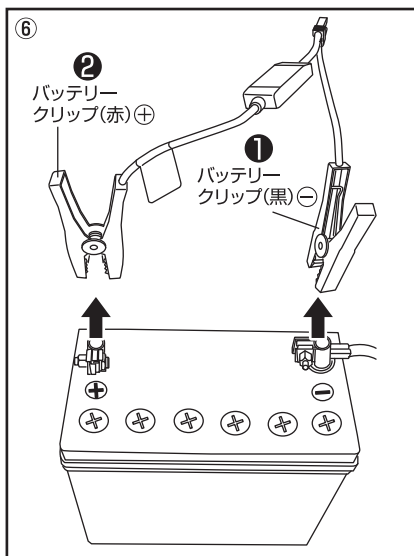
- ④ プラグ、バッテリークリップがきちんと接続されていることを確認してからエンジンを始動させる。車両のエンジンスイッチをスタートの位置まで回す。2秒以内。

※繰り返し使用する場合は30秒以上休止してください。本体やケーブルが温かくなっている場合は、必ず冷ましてからご使用ください。
 ※2、3回行ってもエンジン始動できない場合はジャンプスタートを中止してください。(バッテリー内部の状態によりスタートできない場合があります。)
 ※残量/充電レベル表示ランプが5つ点灯し、満充電にもかかわらずエンジン始動できない場合は、P.9の「故障かなと思った時」の③を参照してください。



- ⑤ エンジンが始動したらジャンプスターターケーブルのプラグを持ち、速やかに本体から抜く。

※作業完了後ジャンプスターターケーブルジャックは保護カバーで必ずフタをしてください。

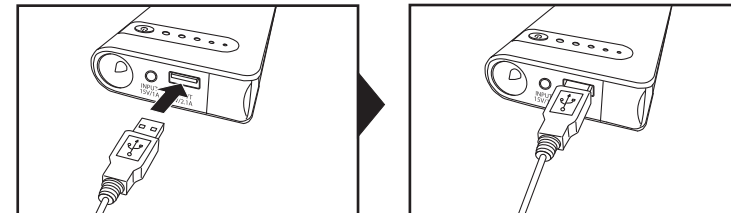


- ⑥ 車載バッテリーからバッテリークリップ(黒)⊖、バッテリークリップ(赤)⊕の順にはずす。

⑥ USB電源使用

ご使用前に、P.1の『①安全に関するご注意』をお読みください。使用方法を間違われると本製品や接続機器の故障・破損の恐れがあります。

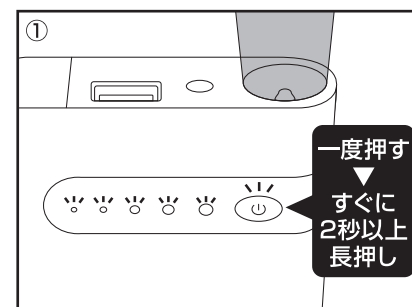
充電する機器(スマートフォンなど)のUSB入力端子(A端子)を本体のUSB出力端子に差し込む。(充電する機器によっては電源ボタンを押してから充電が開始される場合があります。)



※本製品はすべてのUSB機器に適合するものではありません。機器によっては使用できない場合もあります。
 ※本製品にはUSB接続コードは付属していません。
 ※A端子以外のUSB入力端子は接続できません。
 ※本製品のUSB出力端子は電源供給のみです。データ保存や転送はできません。
 ※充電されるUSB機器によっては、充電中は使用できない場合があります。
 ※本製品の使用中による保存データ(PCやスマートフォンなど)の消失に関する保証は一切応じかねますので、予めバックアップしてからご使用ください。
 ※USBハブや延長コードを併用しないでください。本製品及び接続機器の破損・故障の原因となります。

⑦ LEDライト

ご使用前に、P.1の『①安全に関するご注意』をお読みください。

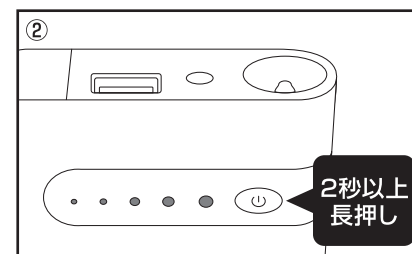


- ① 電源ボタンを一度押し、電源ボタンが点灯中に2秒以上長押しすることでLEDライトが点灯する。

電源ボタンを押すごとに、下記のように切り替わります。(途中電源ボタンは消灯します。)



※電源ボタンを押しても電源ボタン・残量/充電レベル表示ランプが点灯しない場合は、P.9の「故障かなと思った時」の①を参照してください。



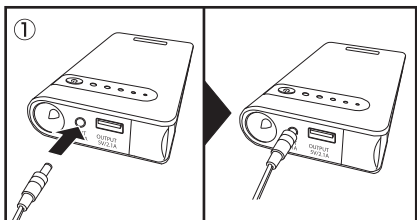
- ② 電源ボタンを2秒以上長押しすることでLEDライトが消灯する。

⑧ 本製品の充電方法



ご使用前に、P.1の『①安全に関するご注意』をお読みください。

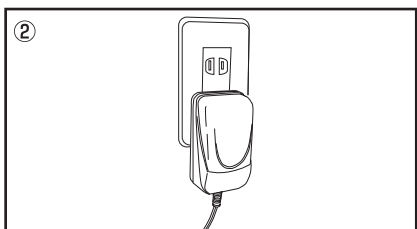
■家庭用コンセント (AC100V) による充電



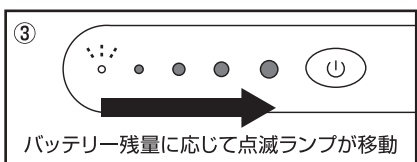
- ① 本製品の電源がOFFになっていることを確認して、AC100V充電アダプターの充電プラグを本製品の充電入力ジャックに接続する。



AC100V充電アダプター



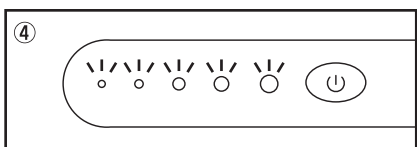
- ② AC100V充電アダプターを家庭用コンセントに差し込む。



- ③ 充電が開始されると残量 / 充電レベル表示ランプの青色ランプが点滅する。

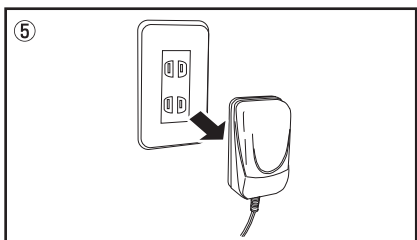
※バッテリー残量に応じて点滅する位置が変わります。

バッテリー残量に応じて点滅ランプが移動



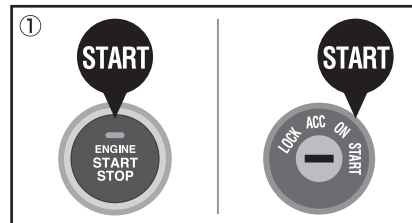
- ④ 残量 / 充電レベル表示ランプのランプ5つが全点灯で充電が完了。

※充電できない場合は、P.9の「故障かなと思った時」の②を参照してください。

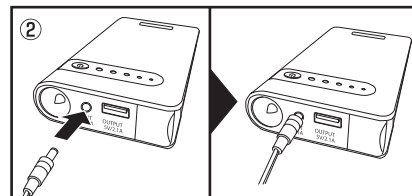


- ⑤ 充電が完了したら、AC100V充電アダプターを家庭用コンセントから抜く。その後、AC100V充電アダプターの充電プラグを本製品の充電入力ジャックから抜く。

■車内充電 (DC12V車専用) による充電



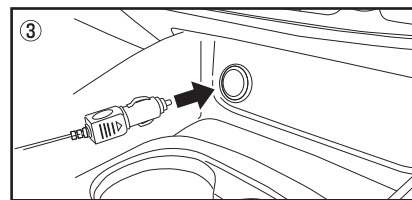
- ① 自動車のエンジンを始動させる。



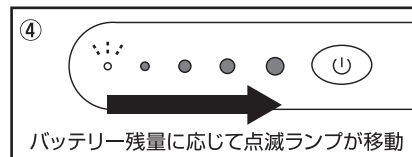
- ② 本製品の電源がOFFになっていることを確認して、DC12V充電アダプターの充電プラグを本製品の充電入力ジャックに接続する。



DC12V充電アダプター



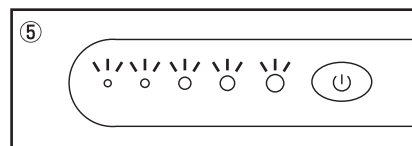
- ③ アクセサリーソケットにDC12V充電アダプターを接続する。



- ④ 充電が開始されると残量 / 充電レベル表示ランプの青色ランプが点滅する。

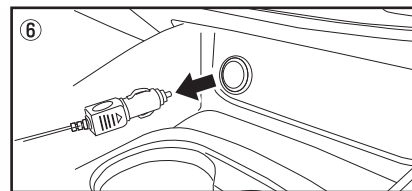
※バッテリー残量に応じて点滅する位置が変わります。

バッテリー残量に応じて点滅ランプが移動



- ⑤ 残量 / 充電レベル表示ランプのランプ5つが全点灯で充電が完了。

※充電できない場合は、P.9の「故障かなと思った時」の②を参照してください。



- ⑥ DC12V充電アダプターをアクセサリーソケットから抜く。その後、DC12V充電アダプターの充電プラグを本製品の充電入力ジャックから抜く。

※充電を開始しても、残量 / 充電レベル表示ランプが点滅しない場合は充電を中止し、販売店が弊社までお問い合わせください。
 ※充電しながらの使用はできません。
 ※内蔵バッテリーの放電状態により、充電時間は変わります。
 ※約4時間で満充電になります。
 ※過剰な充電 (5時間以上) は、行わないでください。
 ※本体が温くなる場合は、一旦充電を中止し、冷ましてから再度充電してください。
 ※充電中、本体が膨らむ場合は充電を中止し、販売店又は弊社までお問い合わせください。

⑨ 保管方法



P.1の『①安全に関するご注意』をお読みください。

- 長期間使用されない場合でも、定期的（1～3か月毎）に充電を行ってください。
内蔵バッテリーの寿命を延ばすことができます。
- 高温・湿度が多い・ホコリや水、雨などの水気のある場所には保管しないでください。
- 直射日光下や発熱体付近など高温の場所や、夏季の密閉された車内に保管しないでください。
- 激しく振動する車両トランクなどの場所に保管しないでください。
- 本製品の上に重いものを載せたり、落下しやすい場所に保管しないでください。
- 子供・乳幼児の手の届かない場所に保管してください。
- 気温0～40℃の範囲で保管してください。

⑩ 故障かなと思った時

	症 状	原 因	対 処
①	電源ボタンを押しても電源ボタン・残量/充電レベル表示ランプが点灯しない	バッテリー残量が無い可能性があります。	充電を行ってください。
②	充電できない	充電プラグが正しく充電入力ジャックに接続されていますか。	DC12V充電アダプター又はAC100V充電アダプターの充電プラグを正しく充電入力ジャックに接続してください。
		本体内蔵のリチウムイオンバッテリーに異常がある可能性があります。	ご使用を中止し、販売店又は弊社までお問い合わせください。
③	残量/充電レベル表示ランプが5つ点灯し満充電にもかかわらず、エンジン始動できない	バッテリークリップは正しく車載バッテリーに接続されていますか。 車載バッテリーが劣化している可能性があります。	車載バッテリーの点検、又は交換をお勧めします。
④	本体が膨らむ、すぐに熱くなる	本体内蔵のリチウムイオンバッテリーに異常がある可能性があります。	ご使用を中止し、販売店又は弊社までお問い合わせください。

※その他、原因や異常箇所がわからない場合は使用を中止して、販売店又は弊社までご相談ください。

※本製品は業務用目的及び医療機器には使用できません。

⑪ 製品仕様

バッテリータイプ	リチウムイオンバッテリー
バッテリー容量	7500mAh (3.7V)
ジャンプスタート出力	DC12V/200A(最大)
ジャンプスタート使用時間	2秒以内
ジャンプスタート対象車両	2輪・4輪共にDC12V 2000cc以下のガソリン車
USB出力	DC5V/2.1A A端子
LEDライト	高輝度白色LED 消費電力1W
本体充電方式	AC100V充電アダプター(DC15V 1A)/DC12V充電アダプター
本体充電時間	AC100V・DC12V充電アダプター/約4時間
保護機能	逆流保護機能(ジャンプスターターケーブルのみ)
ジャンプスターターケーブルの長さ	約380mm
AC100V充電アダプターコードの長さ	約1100mm
DC12V充電アダプターコードの長さ	約630mm
本体サイズ/重量	約77(W)×132(H)×25(D)mm/約300g(本体のみ)